



# **Projekt strategického řízení PO Poliklinika Žďár nad Sázavou na dalších šest let**

Ing. Ilona Komínková

## Obsah

Úvod .....	2
Návrh strategie řízení a taktický plán .....	2
<b>1. Kvalitní zdravotní péče</b> .....	2
<b>2. Ekonomická stabilizace, plán investic</b> .....	4
<b>3. Pěkné prostředí</b> .....	5
<b>4. Průzkum spokojenosti pacientů, komunikace, reakce na stížnosti apod.</b> .....	5
<b>5. Zlepšení komunikace se zřizovatelem</b> .....	6
<b>6. Spokojenost zaměstnanců</b> .....	6
<b>7. Bezpečnost</b> .....	6
ROZPOČTOVÝ VÝHLED 2017 - 2022 .....	7
Opatření k racionalizaci provozu .....	8
Marketingové aktivity .....	8

## Úvod

Zajištění kvalitní zdravotní péče ve Žďáru nad Sázavou je posláním příspěvkové organizace Poliklinika Žďár nad Sázavou. Strategický plán rozvoje Polikliniky Žďár nad Sázavou představuje základní orientaci rozvoje polikliniky v horizontu 6 let. Představuje ucelenou řadu standardních kroků vedoucích ke zlepšení provozu a rozvoje organizace.

### Základní vize polikliniky:

- Poskytování odborné a profesionální zdravotní péče
- Zvyšování ekonomické soběstačnosti a transparentnosti
- Vytváření otevřeného, přátelského a dobře komunikujícího prostředí

### Pro dosažení základních vizí jsou stanoveny následující cíle:

1. Kvalitní zdravotní péče
2. Ekonomická stabilizace, plán investic
3. Pěkné prostředí
4. Průzkum spokojenosti pacientů, komunikace, reakce na stížnosti apod.
5. Zlepšení komunikace se zřizovatelem
6. Spokojenost zaměstnanců
7. Bezpečnost

## Návrh strategie řízení a taktický plán

### 1. Kvalitní zdravotní péče

- **Rehabilitace** – populace bude zcela jistě stárnout. Dle prognózy ČSÚ bude přibývat počet osob ve vyšším věku. Věková kategorie seniorů, tedy obyvatelstvo ve věku 65 a více let bude jedinou částí populace, která početně poroste. V období do roku 2035 půjde o vzestup v řádu jednoho milionu osob. V souvislosti s tímto vývojem bude stále větší počet seniorů vyhledávat služby rehabilitace. Cílem je vybudovat důstojné zázemí pro pacienty – oddělené šatny a rozšířit služby rehabilitace. V zrekonstruovaných prostorách přibude vana pro Kneippovu metodu, tím dojde k nárůstu tržeb. Tato koupel se začíná v teplé a končí ve studené vodě. Střídání chladu a tepla je velmi efektivní, rozdíly mezi teplotami vody by měly být větší – teplá kolem 38 stupňů Celsia a studená kolem 15 stupňů. Kneippova koupel celkově posiluje organismus, zlepšuje náladu, ale pomáhá například i při migréně, neklidu nebo nespavosti. Tato metoda je velice oblíbená a vyhledávaná. A bude jistě velkým přínosem pro pacienty. V současné době jsou již některé vany opotřebované a může kdykoliv dojít k jejich prošlápnutí a zničení, v horizontu dvou let se musí obnovit, ať již bude přestavba realizována či nikoliv. Vana pro dolní končetiny je navíc zastaralá a má velkou spotřebu vody. Vodoléčba prováděná v této vaně se dostává do ztráty, navíc je pro pacienta těžko přístupná – složitě musí překonat okraj vany ze schodků, což je pro méně pohyblivé pacienty velice náročné a i nebezpečné. Obnova této vany je prioritou. Nutná je obnova v ceně do 250 tis. Kč. Tyto vany jsou odmontovatelné. Pokud by došlo k přestavbě později, nebude problém změnit jejich umístění. Rovněž některé rozvody již plně nevyhovují a může na nich dojít k nečekané havárii. Je důležité stav RHB řešit co nejdříve. Přestavbou se oddělí především vodoléčba od elektroléčby, pacienti se nebudou vzájemně potkávat a budou mít soukromí při převlékání. Dojde i k rozptýlení zaměstnanců, kteří se nebudou tak často střetávat na malém prostoru. Přestavba rehabilitace je již naprojektována, tento původní projekt však nevyhovuje současným představám o rozmístění rehabilitace. Bude nutné jej předělat. Přestavbu je možné dělat najednou nebo ve dvou etapách. V první etapě by se jednalo o vybudování vodoléčby v prostorách kryokomory. Původní projekt potřebuje úpravu z hlediska rozmístění van a umístění WC do oblasti sprch. O této možnosti je již jednáno s hygienou. Druhá etapa by zahrnovala přebudování současné vodoléčby na šatny a recepci i

s kartotékou. Původní projekt je opět nevyhovující. Šatny jsou navrženy příliš velkoryse a zabírají mnoho prostoru. RHB by přišla o tělocvičnu. Po mnoha diskuzích vznikl nový návrh, jak prostor lépe a účelněji vyřešit. Poliklinika nepokryje tuto přestavbu ze svých finančních zdrojů. Důležitá je podpora města Žďár při této přestavbě. Pokud nás město podpoří, kontaktujeme ihned projektanta a připravíme nový reálný projekt této přestavby, žádné naddimenzované prostory, ale jednoduché a reálné řešení. Chtěla bych s tímto projektem začít co nejdříve, nejlépe již v roce 2018. Ideální by bylo realizovat vše v jednom roce – první i druhou etapu, ale je možné rozdělit realizaci do dvou let – 2018 a 2019. V rozpočtovém výhledu města je již investice zpracována.

Koncem roku dokončí pracovnice RHB kurz Vojtovy metody. Jedná se o soubor cvičebních technik používaných k léčbě hybných poruch. Tato metoda bude vzápětí nabídnuta pacientům, navýší se opět tržba rehabilitace.

Připravujeme i nabídku nových, pacienty placených, procedur jako např. tejpování a baňkování, samozřejmě vše s ohledem na prostorové možnosti a na možnosti fyzioterapeutů. Nezbytné bude pořídit nový objednávací systém. RHB nemá kvalitní počítačový systém objednávání a sestry tak přebíhají jedna od druhé, aby sladily pacientům léčbu. Je to časově náročné a na pacienty to působí velice negativně. Budí to zdánlivý dojem, že sestry neví, co dělají a zmateně pobíhají.

- **Laboratoř** – nadále udržet a rozvíjet stávající trend. Pro rok 2017 byly dohodnuty nové ceny zdravotnického materiálu, což by mělo výrazně snížit náklady laboratoře. Osobním jednáním s lékaři zjistit možnosti rozšíření služeb laboratoře. Oslovit lékaře, kteří nevyužívají služeb laboratoře a nabídnout jim spolupráci, zjistit, proč nevyužívají služeb laboratoře a reagovat na jejich požadavky. Nabídnout jim takové podmínky, aby využívali služeb laboratoře. Nabídnout připojení na program MISE, přes který se z laboratoře zasílají výsledky lékařům a zjednoduší se jim tak práce se zpracováním výsledků. V horizontu 6 bude nutná obnova některých přístrojů – např. centrifuga, analyzátor glukózy a zařízení pro elektroléčbu – vše v hodnotě do 600 tis. Kč. V krátkodobém horizontu bude nutné pořídit klimatizaci v hodnotě do 40 tis. z důvodu udržení správné teploty vzorků. V souvislosti se zpříšňováním auditů.
- **Rentgen** – rentgen je závislý na chodu přístroje, který je již 13 let starý. Je zde riziko, že dojde k neopravitelné poruše rentgenky. Protože poliklinika nemá žádné finanční rezervy, bude nutná dohoda se zřizovatelem, jak případnou havárii řešit. V případě nutnosti by bylo možné pořídit opravu RTG na splátky, jedná se o částku za cca 950 tis. Kč. V případě poruchy RTG nedojde k úplnému zastavení chodu RTG, krátkodobě by bylo možné pracovat na jednom pracovišti, nejdéle však v horizontu týdnů. Výrazně by to prodloužilo čekací doby. Počítáme s postupnou tvorbou rezerv na pořízení této lampy a to z vlastních zdrojů. Pořízení by se mohlo realizovat v roce 2020. V případě havárie nemáme z čeho opravu zafinancovat a byla by nutná okamžitá podpora zřizovatele. Panoramatický RTG již je starý více, jak 16 let, byla by rovněž potřebná obnova a to zhruba v ceně 950tis. Kč. Nemá tak kvalitní zobrazování jako nové rentgeny, v rámci kvalitních služeb by bylo dobré pořídit nový přístroj co nejdříve a nečekat na havárii. S realizací počítáme v roce 2021 ze zdrojů zřizovatele. V případě nutnosti realizujeme nákup nového RTG formou pronájmu. Máme již cenové nabídky na tento pronájem. Při době splácení na 60 měsíců by činila splátka cca 17.500,-Kč včetně DPH. Z personálních problémů se blíží odchod do důchodu vedoucí lékařky RTG a laborantky, cílem bude zajistit další chod RTG přijetím nové vedoucí lékařky. Toto bude zřejmě nejtěžším úkolem. Není velký zájem o práci na oddělení RTG. Nemocnice nabízejí práci na mnohem lepších přístrojích, vyšší plat a často i menší pracovní vytížení. Již nyní přemýšlíme, jak budeme postupovat při zajištění RTG lékaře. RTG je spolu s ultrazvukem zdrojem příjmů a cílem je udržet ziskové hospodaření i v budoucnosti.
- **Angiologie, lymfologie** – udržet stávající stav angiologie a lymfologie. Od roku 2017 přibýly nové lymfologické kódy – očekáváme vyšší výnosy. Na této ambulanci nebyly očekávány nové investice, ukázalo se však, že končí výpůjčka pletysmografu a to již 31.5. Jednáním byla

výpůjčka prodloužena do 31.7. Ještě v průběhu léta jsme museli pořídit nový přístroj. Museli jsme hledat zdroje na financování. V průběhu dalších let končí ještě výpůjčka pneuvenu. Další investice na této ambulanci nebudou, měla by být v nejbližších letech zdrojem příjmů.

- **Endokrinologie, onkologie, psychiatrie** – udržet v zisku, s příchodem nové lékařky mírně roste psychiatrie. Zvážit zajištění dětské psychiatrie. V současnosti zjišťujeme možnosti odborné přípravy lékařky pro zajištění dětské psychiatrie. Prioritou je udržet tuto lékařku v pracovním poměru nabídnutím budoucí spolupráce za předem dohodnutých podmínek.
- **Prodejna se zdravotnickými prostředky** – největším problémem prodejny je její zcela nevhodné umístění v suterénu. Cílem je přemístit prodejnu do vhodnějších prostor, aby byla snadno přístupná a viditelná. Nejvhodnějším prostorem by byl prostor současné VZP. Na VZP jsme však existenčně závislí a nemůžeme si dovolit dát jí výpověď. Zbavit se tohoto prostoru bylo nejhorším rozhodnutím minulého vedení. Je to i nevhodnější prostor pro poskytování informací a služeb pacientům. Zvažujeme možnost využití prostor na opačné straně – nyní jsou zde umístěny WC. Proběhlo již jednání s hygienou, která trvá na určitém počtu záchodků na patře a v brzké době se vyjádří k zamýšlenému projektu – viz. příloha a především k počtu WC. V případě negativního postoje hygieny budeme zvažovat jiné možnosti umístění prodejny LPS, (navázání na krček, možnost jejího zpřístupnění od parkoviště LÍDLu apod.). Vše až po odborných konzultacích s projektanty a se statikem. Zdravotnické prostředky by měly být zároveň spojeny s informacemi pro pacienty, byly by takovou vstupní branou do Polikliniky. Cílem je navázat co nejširší spolupráci s lékaři, nabídnout jim zdravotnické prostředky, požádat je o doporučení pacientům. Snahou bude co nejvíce rozšiřovat sortiment. Vzhledem k velikosti prodejny lze však sortiment rozšiřovat jen v omezené míře.
- **Rozvoj nových ambulancí** – dotazníkovou formou zjistit, které ambulance jsou pacienty postrádány a zaměřit se na jejich zavedení, s ohledem na zvyšující se věk populace a civilizační nemoci by mohla být žádanou ambulancí např. diabetologie. Do diabetologické medicíny spadá péče o pacienty s cukrovkou prvního i druhého typu, s prediabetem a s těhotenskou cukrovkou. Poskytnout pacientům s těmito diagnózami komplexní léčbu, která se zaměřuje nejen na nasazení účinných léků ale také na prevenci komplikací cukrovky. Další možností by mohlo být zaměření na nefrologii, která na poliklinice chybí, geriatrii a případně na poradenství v oblasti zdravé výživy, která by mohla nabízet i nákup zdravých produktů v našich zdravotnických prostředcích.
- **Odborný růst a profesní rozvoj zaměstnanců** - další vzdělávání zaměstnanců, odborná školení, citlivý přístup zdravotnického personálu k pacientovi, trpělivost, slušnost, etický kodex. Zkvalitnění ošetrovatelských procesů postupným zaváděním moderních technik, postupů, zdravotnických pomůcek, přístrojů. Zavedení elektronického objednávkového systému na těch pracovištích, kde je to technicky možné.
- **Obnova a modernizace přístrojového vybavení** – zmíněno ve výše uvedených bodech a v příloze materiálu.

## 2. Ekonomická stabilizace, plán investic

Ekonomická situace neumožňuje příliš velké investice. Již teď hospodaří poliklinika s vyrovnaným rozpočtem, ve kterém není počítáno pro rok 2017 s novými investicemi. Pro další roky nevypadá situace o mnoho lépe. Pokud bude pokračovat státem nařízené zvyšování mezd, bude velice těžké hledat další úspory v rozpočtu. Návrhy na ekonomickou stabilitu:

- **Vyrovnané hospodaření** - zabezpečit ekonomickou stabilitu prostřednictvím vyrovnaného hospodaření, vytvářet zdroje pro obnovu přístrojů a opravy, optimalizovat náklady, vyhledávat zdroje financování – různé dotace, dary a příspěvky
- **Splacení dlouhodobého úvěru u České spořitelny** – v průběhu roku 2017
- **Splacení ultrazvuků** – v období 2017 - 2020

- **Postupné splácení kontokorentu** – Poliklinika pro financování svých běžných provozních potřeb využívá kontokorentu u ČSOB. Cílem je v horizontu tří let co nejvíce snížit tento kontokorent.
- **Snížení nákladů na laboratoři**, ke kterým dochází již v r. 2017 a to především díky realizaci výběrového řízení, které proběhlo v r. 2016
- **Zvýšení výnosů na lymfologii**, od 1. 1. 2017 byly získány nové kódy, ročně půjde o navýšení zhruba 200tis. Kč
- **sledování výsledku hospodaření zdravotnických potřeb** a zaváděním prodeje nových produktů např. biopotravin a zdravé výživy, zlepšit výsledek hospodaření.

Investovat a opravovat v době neustálého zvyšování mezd a v ekonomické situaci Polikliniky není vůbec snadné. Přesto jsem sestavila reálný plán investic pro Polikliniku na příští období a přikládám jej v příloze. Kdy, v jakém pořadí a jaké investice se budou realizovat, záleží především na podpoře zřizovatele.

Jednou z navrhovaných investic je i zařízení na recyklaci vody. Tyto projekty začínají být dotačně podporovány a Poliklinice by recyklace navíc přinesla úsporu na srážkových vodách. Částky, které platíme Vodárenské za odvod srážkových vod, jsou vysoké. Navíc by mohlo být zařízení v zemi a nad ním vybudováno nové parkoviště, které by vyřešilo neustálé problémy s parkováním kolem Polikliniky. Další možností investic je přebudovat zbytek 4. patra na ordinace pro lékaře. Podle mých propočtů by vznikly 4 nové ordinace, které by se daly pronajmout.

Plán investic – viz. příloha

### 3. Pěkné prostředí

- **Pravidelná údržba dle předem stanoveného** plánu - především malování chodeb a společných prostor, kontrola dodržování úklidového řádu, čistota.
- **Barevné řešení ve společných prostorách** - v rámci finančních možností
- **Obnova nábytku** – postupně vyměňovat opotřebovaný a poškozený nábytek
- **Recepce** - do budoucna zvážit možnost zavedení recepce v přízemí Polikliniky – veškeré informace o jednotlivých ambulancích, kopírování, různé administrativní činnosti a služby pacientům (prodej tisku, výdej pro zásilkové služby apod.), přemístění telefonní ústředny do této recepce – provést nejprve finanční analýzu. V současnosti funguje tato služba ve 3. patře, což je pro pacienta nepohodlné a většinou netuší, kde informace získat. Upravit pracovní dobu recepce dle potřeb a ordinačních hodin lékařů. Spojit recepci s prodejnou zdravotnických prostředků.
- **Bezbariérový přístup** - Poliklinika se snaží o bezbariérový přístup do svého objektu již několik let, a to zejména postupnou výměnou dveří za elektronické, které se samy otvírají při přiblížení klienta k těmto dveřím. Tato opatření však nejsou zcela dostatečná. Sama jsem se o tom přesvědčila, když jsem s nemocným tatínkem na vozíku objížděla ambulance na Poliklinice. Už u vchodu jsem narazila na problém při přejezdu čistících rohoží. Předrcnat s vozíkem tyto měkké zóny s otvory je úkol pro silného muže. Pro ženu nebo seniora je to fyzické vypětí a to nezmiňuji možnost, že vozíčkář přijede bez doprovodu a má tuto bariéru překonat. Stejný problém je při výjezdu z LPS. Zcela snadný není ani příjezd z druhé strany budovy, od Záchrané služby. Na první pohled vypadá přístup zcela bezproblémově. Ovšem jenom do chvíle, než se posadíte na vozík. Malý schodek a vzápětí kryt vody jsou pro vozík velkou překážkou. Takových míst je v budově více. Postupně je budeme mapovat a budeme se snažit je odstraňovat. Cílem je co nejvíce usnadnit přístup do budovy a to nejen vozíčkářům, ale i matkám s kočárky.

### 4. Průzkum spokojenosti pacientů, komunikace, reakce na stížnosti apod.

- **Spokojenost pacientů** - formou stručných dotazníků zjišťovat spokojenost pacientů. Následné vyhodnocování, náprava nespokojenosti, snaha respektovat přání klientů.

- **Potřeby pacientů** – opět formou dotazníků zjišťovat potřeby. Tyto informace lze v procesu zvyšování kvality a bezpečí využít k lepšímu naplňování potřeb pacientů. Data zjištěná při vyhodnocování všech stížností a přání budou využívána ke zvyšování kvality poskytovaných služeb nebo k nápravě zjištěných nedostatků.
- **Spokojenost a potřeby lékařů** - dotazování lékařů na možnosti zlepšení služeb a spolupráce. Osobně či formou dotazníků. Již nyní probíhá na laboratoři dotazování prostřednictvím jednoduchých dotazníků, toto je prováděno v rámci certifikace, lze očekávat, že bude podobné dotazování vyžadováno i na dalších ambulancích. Cílem je připravit se na tuto situaci.
- **Zdravotnická osvěta a prevence** - v rámci prevence a podpory zdraví pořádat vzdělávací kurzy a přednášky pro lékaře i veřejnost.

## 5. Zlepšení komunikace se zřizovatelem

- **Upevňovat procesy vzájemného předávání informací** a to jak osobním kontaktem, tak i elektronickou formou
- **Informovat zřizovatele o důležitých záležitostech** probíhajících v organizaci, naslouchat názorům a pokynům zřizovatele, vždy respektovat Pravidla stanovená městem, respektovat strategické plány a vize zřizovatele
- **Uvědomování si zodpovědnosti** a to zejména v oblasti finanční udržitelnosti (tvorba vyrovnaného rozpočtu, udržení platební schopnosti organizace, snižování zadluženosti), v oblasti udržitelnosti lidských zdrojů (zajištění kvalifikovaných zaměstnanců v časovém předstihu), a v oblasti majetkové udržitelnosti (udržení provozuschopnosti majetku, obnova a oprava majetku).

## 6. Spokojenost zaměstnanců

- **Přátelské prostředí založené na komunikaci** – využití anonymního dotazníkového elektronického systému, který je již nyní v provozu, ale nevyužívá se. V rámci tohoto systému zavést pravidelné diskuze na dané téma, vyhodnocování získaných informací, sdělování pravdivých informací zaměstnancům, vyhodnocování spokojenosti. Osobní reakce na stížnosti a podněty, posilování komunikace mezi jednotlivými pracovišti.
- **Příjemné pracovní prostředí** – čistota, vybavení ambulancí
- **Zaměstnanecké benefity** – čerpání fondu FKSP – např. obědy, stravenky, divadlo nebo dárkové poukazy. Nastavit čerpání FKSP dle požadavků zaměstnanců. Mimořádné odměny za dobré či mimořádné pracovní výsledky.
- Podpora vzdělávání, odborného růstu a profesního rozvoje zaměstnanců
- Vychovávat k zodpovědnosti za odvedenou práci a výkon.
- Indispoziční volno – poskytnout zaměstnancům 2 dny indispozičního volna. Jde v podstatě o benefit. Výhoda spočívá v tom, že zaměstnanec může ve stanoveném rozsahu čerpat pracovní volno nad rámec práv, která mu zaručuje zákoník práce. Jednalo by se o dva dny na zdravotní problémy s náhradou mzdy jako v případě dovolené.

## 7. Bezpečnost

- Kontrolovat kvalitu na pracovištích z hlediska hygieny a bezpečnosti práce
- Kontrolovat dodržování BOZP a hygieny
- Zacházení s nebezpečnými odpady – Poliklinika má již dva roky propadlé povolení o nakládání s nebezpečnými odpady, je tak v současné době vystavena velkému riziku postihu ze strany kontrolních orgánů. Okamžitě jsem zahájila kroky vedoucí k obnově povolení o nakládání s nebezpečnými odpady. Bude zaveden nový systém evidence v souladu s platnými právními normami.
- Kamerový systém – zvážit možnosti zavedení kamerového systému nebo možnost napojení na systém některé bezpečností agentury. Zjistit zájem lékařů o tuto službu.

**ROZPOČTOVÝ VÝHLED 2017 - 2022**

2017 2018 2019 2020 2021 2022

v tis. Kč

**PŘÍJMY:**

21 Příjmy za poskytování služeb a výrobků	6180	6385	6535	6700	6750	6590
22 Příjmy od zřizovatele						
2202 Příspěvek na provoz účelový	1062,8	1062,8	1080	1090	1100	1111
23 Příjmy z jiných rozpočtů především zdravotní pojišťovny	27073,5	27650	28050	28784	29120	29400
24 Ostatní příjmy jinde nezařazené především pronájem	5381,8	5430	5480	5530	5590	5650
<b>PŘÍJMY CELKEM:</b>	<b>39698,1</b>	<b>40527,8</b>	<b>41145</b>	<b>42104</b>	<b>42560</b>	<b>42751</b>

**VÝDAJE:**

11 Platy	22384,5	22720	22947	23400	23800	24100
12 Materiál	8595,3	8680	8760	8890	8800	8890
13 Úroky, splátky úvěrů, poplatky	480	301	500	500	510	100
14 Energie	1900	2000	2100	2200	2300	2400
15 Služby	5197,5	5275	5328	5434	5500	5550
16 Daně	525	500	520	530	520	530
17 Pořízení majetku						
Mobilní sonograf:	296,8	296,8	108,75			
Elektroléčebný přístroj					300	
Pletysmograf		50	28			
Klimatizace		105				50
Analyzátor glukózy:		300				
Zařízení pro elektroforézu:						
Kopírka:			60			
Lehátko					50	150
Pneuvy					80	80
Rezerva na pořízení rentgenky:			593,25			
Myčka laboratorního skla					300	
Pořízení rentgenky				950		
18 Ostatní výdaje včetně oprav)	319	300	200	200	400	901
<b>VÝDAJE CELKEM:</b>	<b>39698,1</b>	<b>40527,8</b>	<b>41145</b>	<b>42104</b>	<b>42560</b>	<b>42751</b>

**Investice hrazené z rozpočtu města:**

Rekonstrukce RHB:		1050	1000			
Ultrazvuk	350	350				
Zateplení + okna v případě dotace				20000		
Elektronické dveře	350					
Elektroforéza				200		
Výdejna+recepce				510		
Panoramatický RTG					900	
Parkoviště s recyklací vody						1250
Centrifuga				150		
Vypořádání TZ Vávra		400				



## **Opatření k racionalizaci provozu**

Po krátkém seznámení s chodem polikliniky jsem zavedla první opatření směřující k racionalizaci provozu. První významná úspora již proběhla. Vzhledem k ekonomickým problémům, se kterými se Poliklinika potýká už delší dobu, bylo nutné začít s úsporami ihned. Velká změna zasáhla administrativu. Na pozici ekonomky byla přesunuta současná asistentka a její práce byla rozdělena mezi ostatní zaměstnance. Tím jsme snížili počet zaměstnanců na administrativě a samozřejmě uspořili. Počítali jsme využít úsporu na opravy a menší investice. Vzápětí však byly nařízením vlády zvýšeny mzdy, takže k úspoře nedošlo. Ke sledování a snižování nákladů dochází průběžně. Snažíme se hledat úspory neustále, ale v současné politické situaci, kdy je růst platů na denním pořádku, je složité ušetřit. Nicméně bychom rádi dosáhli jisté ekonomické soběstačnosti při vnitřních úpravách na poliklinice, bez nutnosti investic města. To se týká především menších zásahů.

## **Marketingové aktivity**

**Cílem je udělat lidi spokojené:** Jsme tu pro vás, abychom vás léčili, ulevili vám od bolesti, poskytli vám psychickou oporu a nabídli vám zdravotnické prostředky.

### **Skupiny zákazníků (pacientů):**

- 1. Senioři** – Propagace zacílená na tuto skupinu pacientů se bude týkat především tištěného materiálu – vhodnou letáčkovou formou informovat pacienty o nabízených službách – např. rozšiřujeme rehabilitaci, pomocí našich odborníků vám poskytneme vysoce kvalitní péči v příjemném prostředí, ulevíme vám od vašich problémů, nabízíme vám možnost nákupu nových zdravotnických potřeb apod. Usilovat o spolupráci s lékaři, požádat je o poskytování letáčků jejich pacientům, rozšířit spolupráci z hlediska informovanosti i na lékaře mimo polikliniku. Inzerovat v různých novinách.
- 2. Pacienti v produktivním věku** – využít moderních komunikačních kanálů – např. facebook, stránky polikliniky. Dotazníkovou formou na jednotlivých střediscích zjišťovat potřeby klientů, získat souhlasy se zasíláním informací pomocí jejich emailových adres. Oslovit je nabídkou rychlých služeb bez dlouhého čekání. Opakované zviditelňování Polikliniky na facebooku, opakované nabízení našich služeb, dostávání se do podvědomí lidí.

# STRATEGICKÝ PLÁN PO POLIKLINIKA ŽDÁR NAD SÁZAVOU



Příloha č. 1 - plán investic:

## INVESTICE Z VLASTNÍCH ZDROJŮ 2018

- ▶ Splátka mobilního sonografu 296.750,- Kč
- ▶ Splátka pletysmografu 50.000,- Kč
- ▶ Klimatizace výdejna 55.000,- Kč
- ▶ Rezerva na pořízení RTG lampy 278.250,- Kč



# INVESTICE Z VLASTNÍCH ZDROJŮ 2019

- ▶ Splátka mobilního sonografu 108.750,- Kč
- ▶ Splátka pletysmografu 28.000,- Kč
- ▶ Kopírka 60.000,- Kč
- ▶ Rezerva na pořízení RTG lampy 533.250,- Kč





# INVESTICE Z VLASTNÍCH ZDROJŮ 2020

- ▶ Pořízení RTG lampy 950.000,-Kč
- ▶ Bílení - chodby, schodiště, ordinace 200.000,-Kč



# INVESTICE Z VLASTNÍCH ZDROJŮ 2021

- ▶ Lehátko RHB 50.000,- Kč
- ▶ Pneuven 80.000,-Kč
- ▶ Zařízení pro elektroléčbu 300.000,-Kč
- ▶ Myčka laboratorního skla 300.000,-Kč



## INVESTICE Z VLASTNÍCH ZDROJŮ 2022

- ▶ Lehátka RHB 3X 150.000,-Kč
- ▶ Pneuven 80.000,-Kč
- ▶ Klimatizace RTG evidence 50.000,-Kč
- ▶ Mycí stroj 100.000,-Kč
- ▶ Ultrazvuky na RHB 200.000,-Kč





# INVESTICE ZE ZDROJŮ ZŘIZOVATELE 2018

- ▶ Splátka ultrazvuku - 350.000,-Kč - nejvyšší priorita
- ▶ Přestavba rehabilitace I. Etapa - výměna van - nejvyšší priorita i v případě že neproběhne přestavba
- ▶ Celotělová rehabilitační vana 300.000,-Kč
- ▶ Vana pro horní končetiny 100.000,-Kč
- ▶ Vana pro dolní končetiny 150.000,-Kč
- ▶ Přestavba kryokomory na vodoléčbu 500.000,-Kč

# REHABILITACE - PŘESTAVBA

## 1.etapa - realizace 2018

Celotělová rehabilitační vana 300.000,-Kč

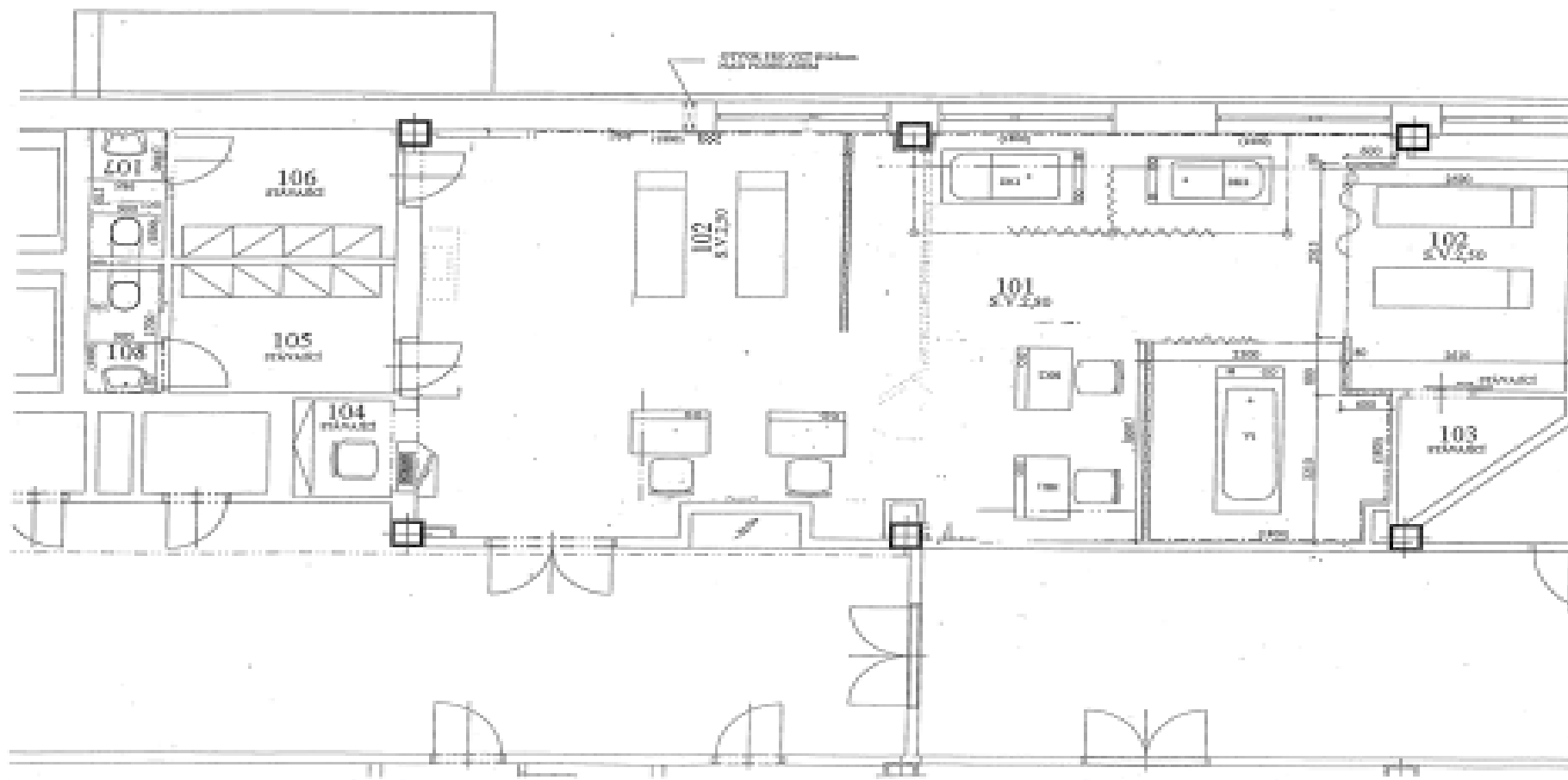


Vana pro HK 100.000,-Kč



Vana pro DK 150.000,-Kč

# PŘESTAVBA KRYKOKOMORY

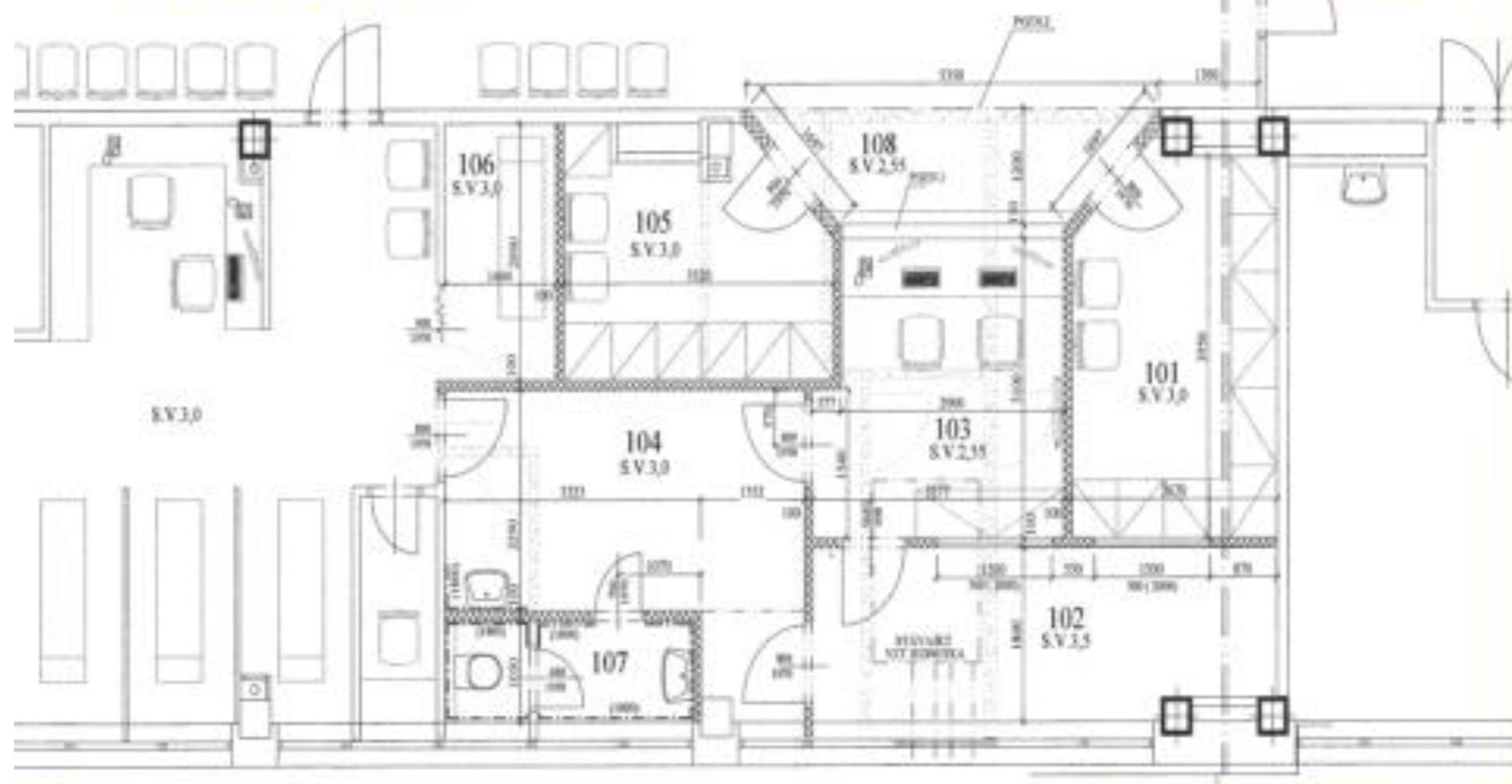


# REHABILITACE - PŘESTAVBA

## 2. etapa - realizace 2019 zdroje zřizovatele

- ▶ Předělání projektové dokumentace
- ▶ Přemístění evidence
- ▶ Přemístění tělocvičen
- ▶ Úprava šaten
- ▶ Orientace na elektroléčbu a nové metody pro samoplátce (např. baňkování)
- ▶ Rozpočet cca 1.000.000,-Kč

# PŘESTAVBA STÁVAJÍCÍCH PROSTOR



# INVESTICE ZE ZDROJŮ ZŘIZOVATELE 2020

- ▶ Přístroje pro OKBH:
- ▶ Centrifuga 150.000,-Kč
- ▶ Zařízení pro elektroforézu 200.000,-Kč
- ▶ Nová recepce 510.000,-Kč

# PŘÍSTROJE PRO OKBH

Centrifuga 150.000,-Kč

Realizace  
2020



Zařízení pro  
elektroforézu  
200.000,-Kč

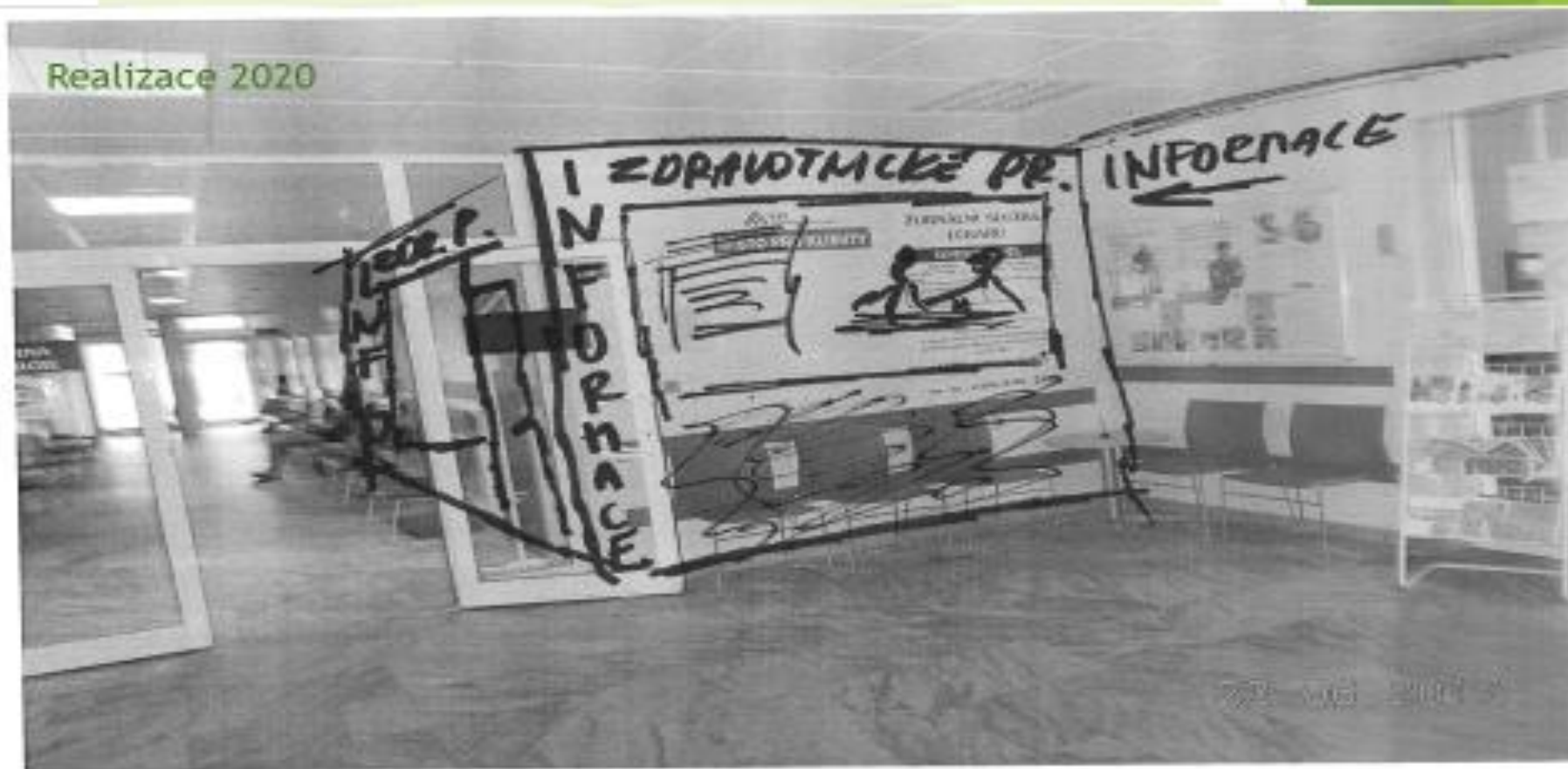
HYDRASYS



Realizace 2020

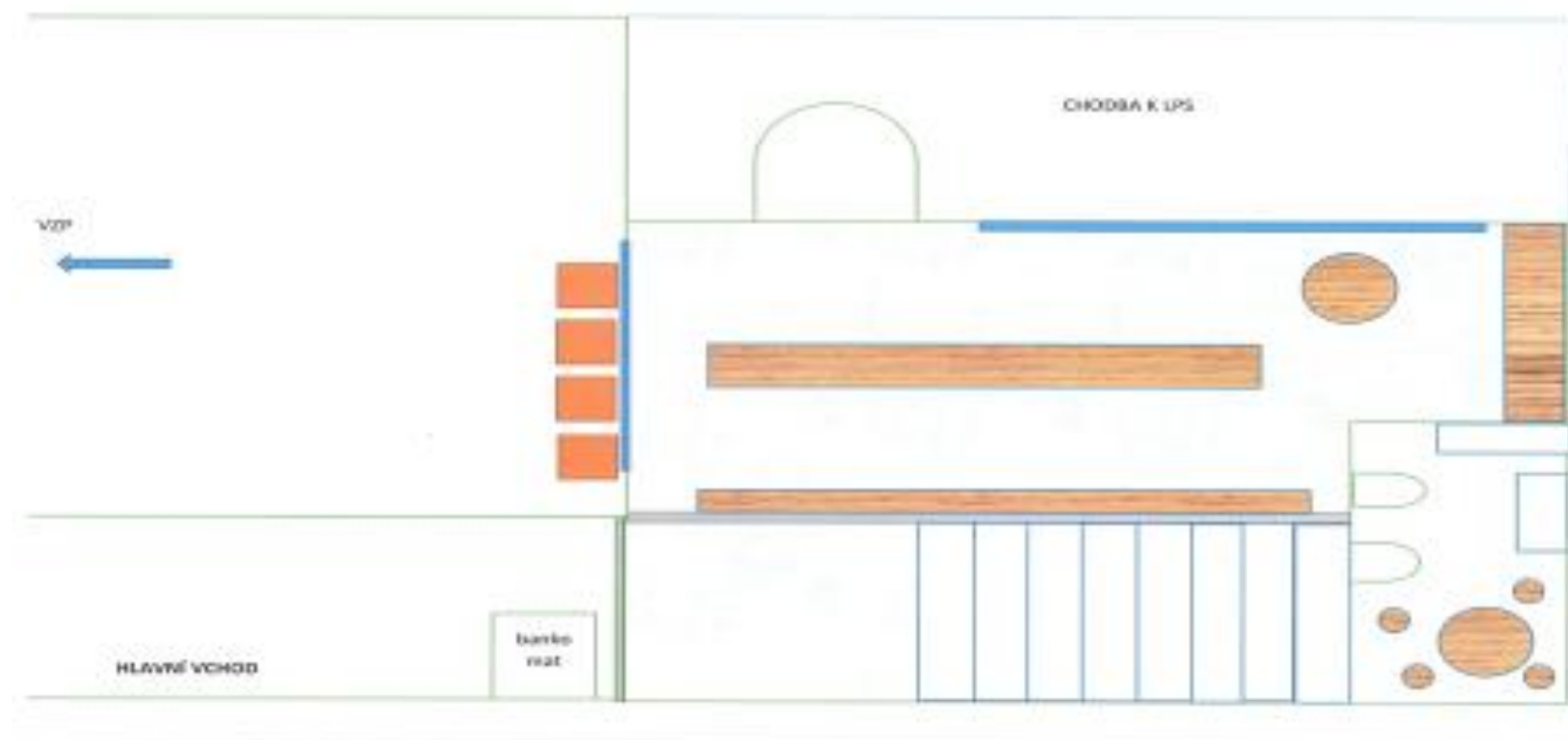
# RECEPCE, VÝDEJNA ZDRAVOTNICKÝCH PROSTŘEDKŮ

Realizace 2020





# RECEPCE PLÁNEK



# ZÁKLADNÍ INFORMACE

- ▶ Nová recepce s výdejnou zdravotnických prostředků je plánována hned u vchodu místo současných WC, dosud není prověřeno, zda hygiena povolí zbourání sociálního zázemí, na patře je dostatek jiných WC
- ▶ Musí se vybourat příčky, prostor na okna, výlohy, schodiště a dveře
- ▶ Výdejna je plánována do dvou poschodí, přičemž v suterénu je plánován sklad v prostoru současné výdejny
- ▶ Musí se vyzdít nové příčky, udělat schodiště, osadit nová okna a výlohy, omítnout příčky, vymalovat a udělat nová podlaha

# PŘEDBĚŽNÝ ROZPOČET

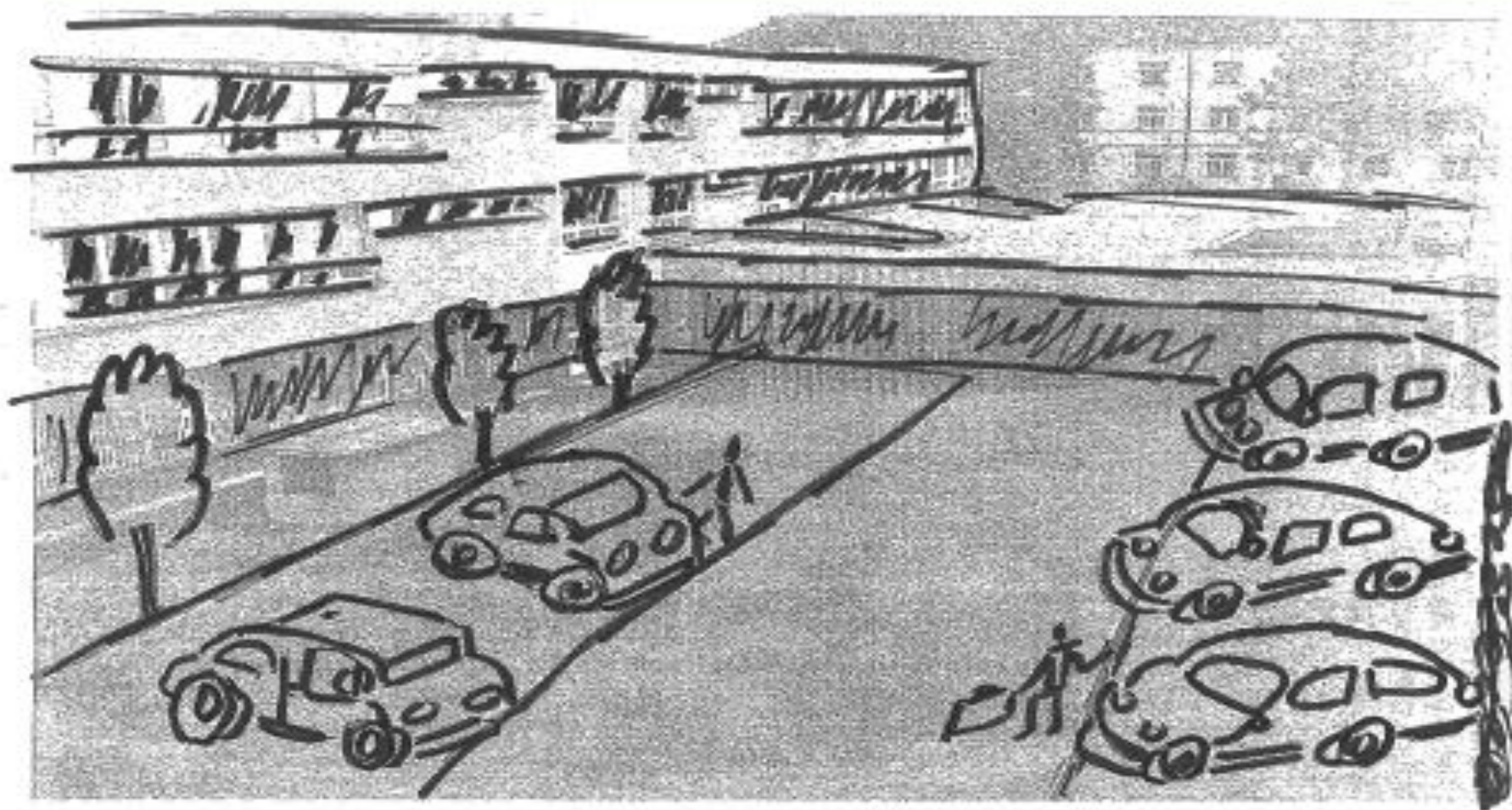
- ▶ BOURÁNÍ - včetně odvozu a likvidace zdiva cca 100.000,-Kč
- ▶ NOVÉ PŘÍČKY - cca 50.000,-Kč
- ▶ OKNA A DVEŘE - cca 50.000,-Kč
- ▶ ROZVODY ELEKTŘINY, ELEKTROMATERIÁL - cca 20.000,-Kč
- ▶ ROZVODY TOPENÍ - cca 30.000,-Kč
- ▶ OMÍTKY, MALOVÁNÍ - cca 50.000,-Kč
- ▶ SCHODIŠTĚ - cca 100.000,-Kč
- ▶ PODLAHY - cca 40.000,- Kč
- ▶ NÁBYTEK - cca 70.000,-Kč
- ▶ CELKEM odhadovaná cena: 510.000,- Kč

# INVESTICE ZE ZDROJŮ ZŘIZOVATELE 2021 PANORAMATICKÝ RTG ZUBŮ Rozpočet 900.000,-Kč

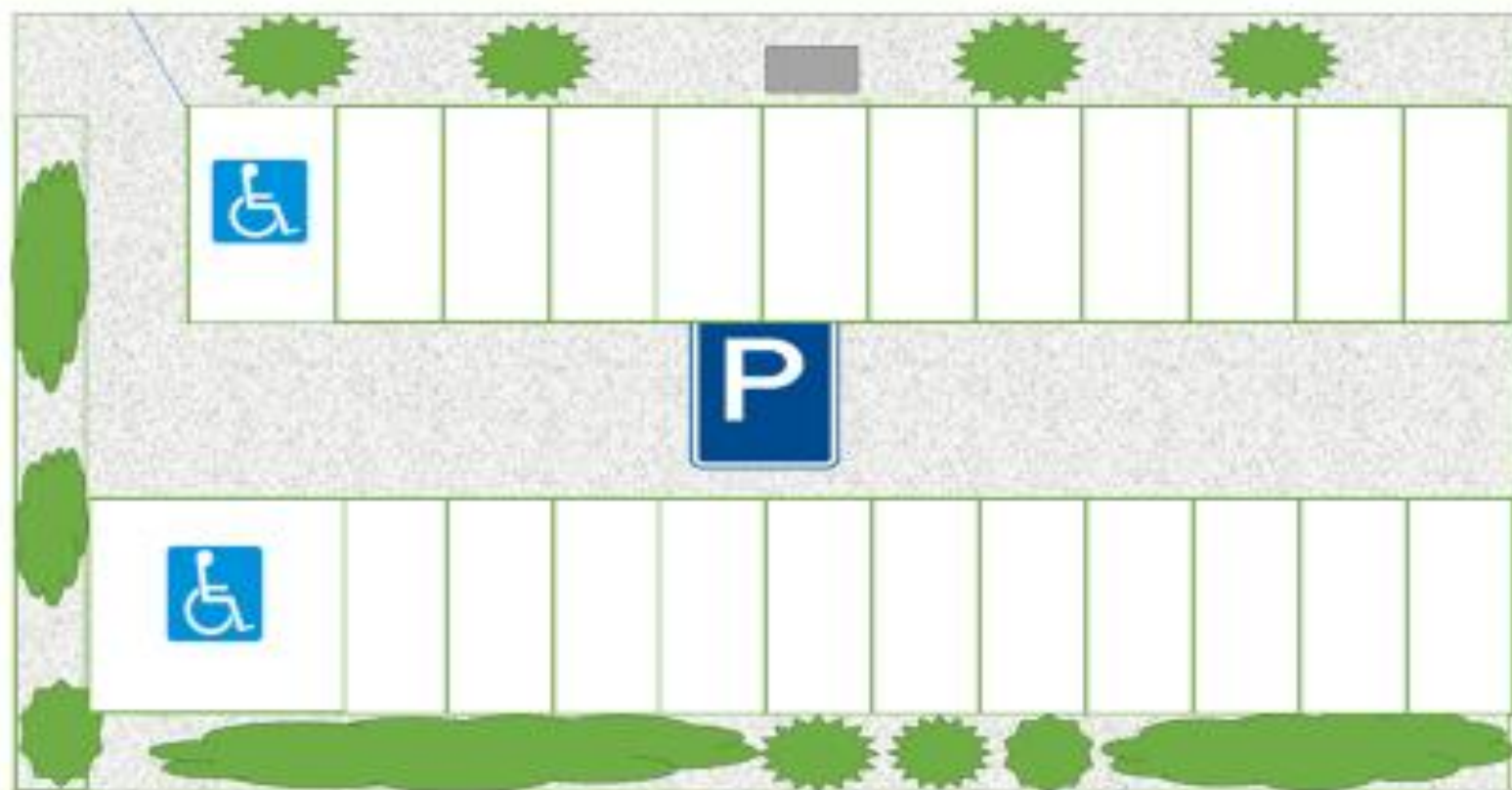
Realizace 2021



# INVESTICE ZE ZDROJŮ ZŘIZOVATELE 2022 PARKOVIŠTĚ S RECYKLACÍ VODY



# PLÁNEK PARKOVIŠTĚ



# PŘEDBĚŽNÝ ROZPOČET

- ▶ ZATRAVŇOVACÍ DLAŽDICE 50x25 á 39,-Kč cca 240.000,- Kč
- ▶ TERÉNNÍ ÚPRAVY - úprava nájezdu, srovnání terénu, podklad pod dlaždice cca 360.000,-Kč
- ▶ ZAHRADNICKÉ PRÁCE - osázení plochy, osivo cca150.000,-Kč
- ▶ CELKEM odhadovaná cena: 750.000,- Kč

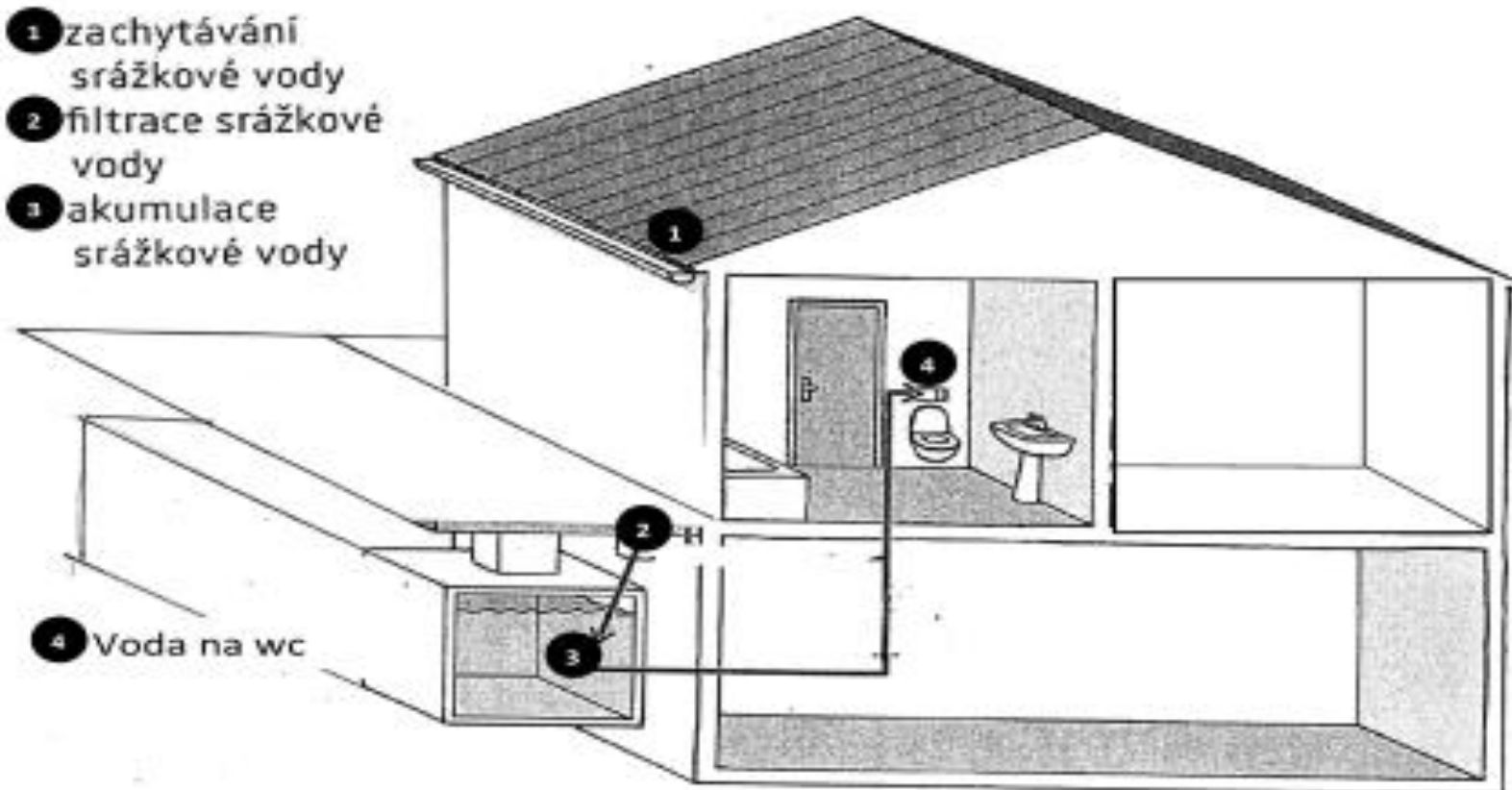
# TECHNICKÉ ÚDAJE

- ▶ CELKOVÁ PLOCHA JE 651m<sup>2</sup>
- ▶ Je potřeba provést terénní úpravy - především nájezd na parkoviště a srovnání plochy
- ▶ Nedá se využít svah směrem ke garážím záchranky zhruba 5m a pruh cca 2m k Asklepiu
- ▶ Při plánovaném počtu 22 parkovacích míst musí být dvě místa pro invalidy se šířkou min. 3,5m
- ▶ Zřejmě by se vlezlo více míst, je potřeba prodiskutovat s projektantem a především s ČHKO, je počítáno se zelenou plochou - osázení keři ve svahu a k budově Polikliniky a se 4-5 menšími stromy k budově Asklepia
- ▶ Z důvodu zachování zeleně jsou navrženy zatravněvací dlaždice
- ▶ Sítě - nejsou - potvrzeno - Vodárenská požaduje plán odvodu vod do kanalizace



# RECYKLACE VODY cena cca 500.000,-Kč

- 1 zachytávání srážkové vody
- 2 filtrace srážkové vody
- 3 akumulace srážkové vody



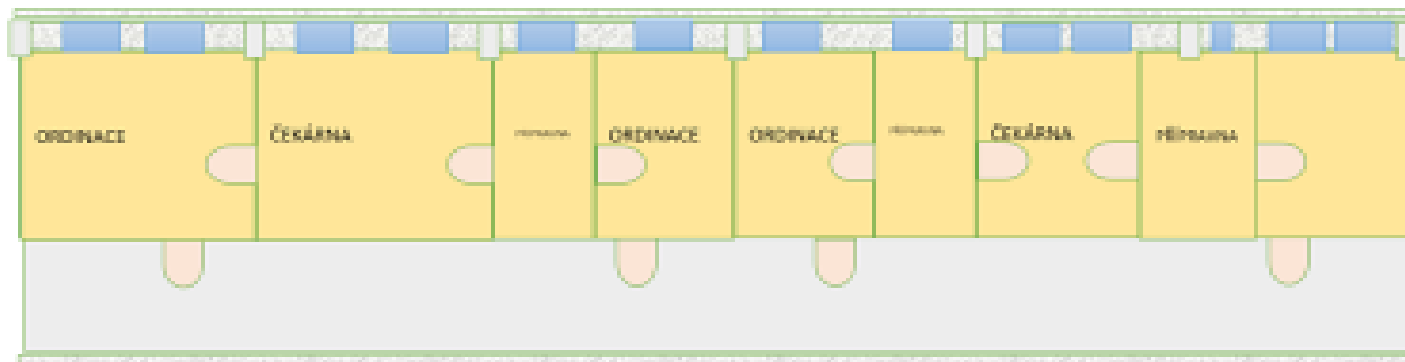
4 Voda na wc

# ZÁSOBNÍK INVESTIC

- ▶ Přestavba 4. patra na ordinace
- ▶ Zateplení, okna, fasáda
- ▶ Zabezpečovací systém



# PŘESTAVBA 4. PATRA NA ORDINACE - PŮDORYS (zásobník projektů)



PŮDORYS [ORDINACE 4.PATRO](#)

# POPIS PRACÍ

- ▶ Je obezděný obdélníkový prostor, který je nutné vybourat, rovněž je nutné vybourat prostory pro okna a dveře
- ▶ Do vybouraného prostoru je nutné vystavět nové příčky, rozvést elektřinu a vodu, přičemž hlavní přívody jsou nachystány
- ▶ Zazdít okna cca 16ks a dveře cca 13ks
- ▶ Příčky se musí omítnout a vymalovat
- ▶ Pokrýt podlahy

# PŘEDBĚŽNÝ ROZPOČET

- ▶ BOURÁNÍ - včetně odvozu a likvidace zdiva cca 100.000,-Kč
- ▶ NOVÉ PŘÍČKY - cca 150.000,-Kč
- ▶ OKNA A DVEŘE - cca 250.000,-Kč
- ▶ ROZVODY ELEKTŘINY, ELEKTROMATERIÁL - cca 200.000,-Kč
- ▶ ROZVODY VODY A ODPADŮ - cca 100.000,-Kč
- ▶ ROZVODY TOPENÍ - cca 100.000,-Kč
- ▶ OMÍTKY, MALOVÁNÍ - cca 200.000,-Kč
- ▶ PODLAHY - cca 120.000,-Kč
- ▶ CELKEM odhadovaná cena: 1.220.000,-Kč

## ZATEPLENÍ, NOVÁ OKNA (zásobník projektů, dle dotací)

Předpokládaná investice 20.000.000,-Kč

